



# Electrolux



**ИНСТРУКЦИЯ  
ПО ЭКСПЛУАТАЦИИ**

**ІНСТРУКЦІЯ  
З ЕКСПЛУАТАЦІЇ**

EHDA/HPF-1200W



# Инструкция по эксплуатации электросушителей для рук серий EHDA/HPF-1200W

## **Мы благодарим Вас за сделанный выбор!**

Вы выбрали первоклассный продукт от Electrolux, который, мы надеемся, доставит Вам много радости в будущем. Electrolux стремится предложить как можно более широкий ассортимент качественной продукции, который сможет сделать Вашу жизнь еще более удобной. Вы можете увидеть несколько примеров на обложке этой инструкции. А также получить подробную информацию на сайте [www.home-comfort.ru](http://www.home-comfort.ru). Внимательно изучите данное руководство, чтобы правильно использовать Ваш новый электросушитель и наслаждаться его преимуществами. Мы гарантируем, что он сделает Вашу жизнь намного комфортнее, благодаря легкости в использовании. Удачи!

Адреса сервисных центров Вы можете найти на сайте: [www.home-comfort.ru](http://www.home-comfort.ru) или у Вашего дилера.

## Содержание

<b>Информация для потребителя</b>	<b>3</b>
<b>Техника безопасности</b>	<b>3</b>
<b>Устройство прибора</b>	<b>4</b>
<b>Требования к установке</b>	<b>4</b>
<b>Схема электрических соединений</b>	<b>6</b>
<b>Правила эксплуатации</b>	<b>6</b>
<b>Технические характеристики</b>	<b>6</b>
<b>Комплектация</b>	<b>6</b>
<b>Обслуживание</b>	<b>6</b>
<b>Устранение неисправностей</b>	<b>8</b>
<b>Утилизация</b>	<b>8</b>
<b>Дата изготовления</b>	<b>8</b>
<b>Сертификация</b>	<b>9</b>
<b>Гарантийный талон</b>	<b>18</b>

Гарантийное обслуживание производится в соответствии с гарантийными обязательствами, перечисленными в гарантийном талоне.

### **Примечание:**

В тексте данной инструкции электросушитель для рук может иметь такие технические названия, как прибор, устройство, аппарат, сушилка и т. п.

## Информация для потребителя

Вы приобрели качественный продукт – электросушитель Electrolux.

Обладая особой конструкцией корпуса и воздуховыпускных отверстий, точным инфракрасным датчиком, мощным высокооборотным двигателем, создающим скорость потока до 330 км/ч, электросушитель Electrolux может высушить Ваши руки менее, чем за 10 секунд.

Электросушитель Electrolux – идеальный выбор для ресторана, гостиницы, офисного здания, торгового центра и даже аэропорта.

## Техника безопасности



### Внимание!

- Подключите шнур питания к стандартной розетке.  
Используйте стандартную розетку, не подключайте к одной розетке несколько приборов одновременно
- Если шнур питания поврежден, он должен быть заменен персоналом производителя или его сервисного агента на специальный или подходящий шнур.
- Будьте осторожны, чтобы не повредить шнур возле задней стенки продукта.  
Расположите аппарат, по крайней мере, на расстоянии 10 мм от стены.
- Почистите шнур питания и полностью вставьте вилку в розетку.  
Если вилка вставлена не полностью, это может привести к пожару. Пыль также может стать причиной пожара.
- Не открывайте переднюю крышку.  
Это может привести к поражению электрическим током.
- Не ставьте на сушилку тяжелые предметы. Это может привести к травме в результате падения предмета.
- Не разбирайте сушилку для ее ремонта. Это может привести к травме или поражению электрическим током.  
Ремонт должен производить сервисный инженер.
- Не наливайте в сушилку огнеопасные вещества, такие, как эфир, бензол, реактивы, спирт, сжиженный нефтяной газ и т. д. Это может привести к неправильной работе аппарата.
- Устанавливайте сушилку поодаль от источников возгорания, например, от электрообогревателя, зажженной свечи и т. д.
- Не допускайте попадания воды на сушилку или внутрь нее.
- Не ставьте на сушилку сосуды с жидкостью, вазы, чашки, пластиковую посуду и т. д. Это может привести к пожару или поражению током, а падение сосуда может причинить травму или повредить сушилку.
- Не висите на сушилке. Примите меры, чтобы дети не висели на сушилке.
- При извлечении вилки не держитесь за ее концевую часть или шнур. Это может привести к поражению электрическим током.
- Если сушилка не используется в течение длительного времени, вынимайте вилку из розетки.
- Не вставляйте руки внутрь сушилки снизу. Это может привести к травме.
- Не вставляйте и не вынимайте вилку мокрой рукой. Это может привести к поражению электрическим током.
- Не вынимайте дренажный бачок и воздушный фильтр при работающей сушилке, иначе в устройство может протечь вода или может быть поврежден воздухоочиститель.
- Если вилка или шнур повреждены или отверстие розетки разболтано, не используйте их, это может стать причиной поражения током или возгорания.
- Устанавливайте сушилку на прочной и ровной стене. Установка прибора на ненадежной стене может стать причиной его падения или вибрации.
- При перемещении сушилки держите ее двумя руками за стенки.  
Соскальзывание рук может привести к травме.
- При чистке или обслуживании сушилки установите переключатель электропитания в положение «Выкл.». После этого выньте вилку из розетки. В ином случае возможно поражение током или нанесение травмы.

## Устройство прибора

### Внешний вид

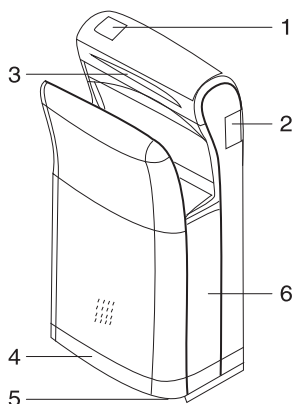


Рис. 1

1. Панель индикации
2. Панель управления
3. Сопло для подачи воздуха
4. Контейнер для сбора воды (дренажный бачок)
5. Воздушный фильтр
6. Сливной шланг (находится внутри)

### Индикаторы

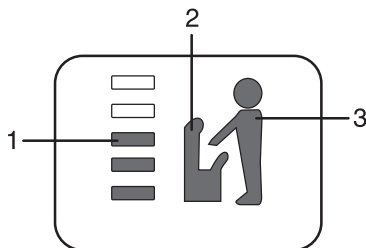


Рис. 2

1. Индикатор времени сушки.  
Цвет – зеленый.
2. Индикатор включения питания.  
Цвет – синий.
3. Индикатор работы прибора (процесса сушки). Цвет – оранжевый.

## Требования к установке

Это устройство должно работать от источника 220-240 В переменного тока (50/60 Гц). Электропроводка должна соответствовать применяемому стандарту. (Для внутренней электропроводки должен использоваться стандартный провод).

### Не устанавливайте устройство в следующих местах (это может привести к поломке):

- с температурой выше 40 °С, под прямыми солнечными лучами или источником «жесткого» света;
- на выпуклой поверхности;
- где устройство будет подвергаться воздействию коррозионного газа;
- там, где на устройство будет попадать вода.

### 1. Крепление установочной панели (с учетом среды), см. рис. 3

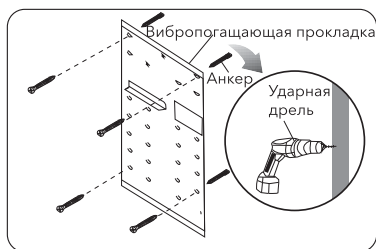


Рис. 3

1. Просверлите четыре отверстия глубиной 30 мм.
2. Вставьте анкеры в отверстия.
3. Пропустите вилку через отверстие, которое находится в задней части монтажной панели. При определении положения отверстий необходимо учитывать весовую балансировку.
4. Установите вибропоглощающие прокладки и прикрепите установочную панель крепежными винтами\*.

### 2. Установка сушилки на монтажную панель, см. рис. 4

Установите заднюю крышку сушилки на три соединительных элемента монтажной панели и прикрепите аппарат винтами, слегка нажимая на его корпус.

\* Для бетонной стены используйте металлические запорные винты. Чтобы установить сушилку на непрочной стене, стену необходимо усилить.

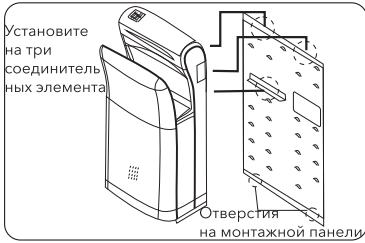


Рис. 4

### 3. Крепление сушилки на монтажной панели, см. рис. 5

1. Отсоедините контейнер-водосборник от корпуса.
2. Выньте воздушный фильтр из корпуса.
3. Прикрепите корпус двумя винтами с шестигранной головкой, пропустив их через два отверстия в углублениях в задней части воздушного фильтра.

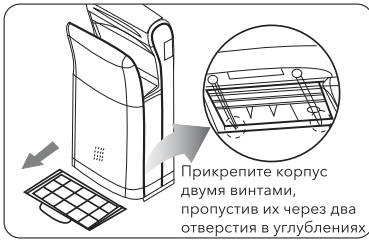


Рис. 5

### 4. Проверка работы, см. рис. 6

Вставив вилку в розетку, проверьте, работает ли устройство. Если не работает, выключите питание. Проверьте по списку раздела «Устранение неисправностей». Если устройство не работает длительное время, обратитесь в центр по обслуживанию клиентов.



Рис. 6

### 5. Выбор места для установки, см. рис. 7

1. Установите устройство не ниже 350 мм от пола.
2. Расположите устройство на расстоянии не менее 10 мм от стены.
3. Установите устройство на ровную и прочную стену.
4. Установите устройство на удалении от двери или мест, где люди могут наталкиваться на него.

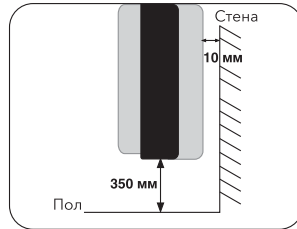
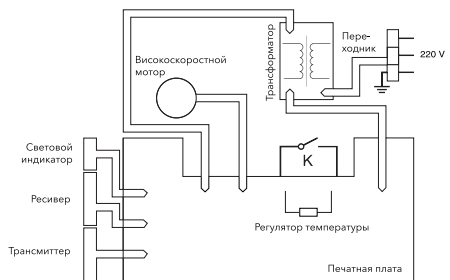


Рис. 7

### Проверки

1. Не включайте питание, когда ваша рука находится в сушильном отсеке.
2. Проверьте напряжение питания:
  - а) Загораются ли индикаторы?
  - б) Подается ли звуковой сигнал?
3. Поместите руки в сушильный отсек
  - а) Чувствуется ли воздушный поток?
  - б) Не вибрирует ли устройство, и не слышны ли странные звуки?

### Схема электрических соединений



## Правила эксплуатации

Наклейте нужный стикер, показывающий, как пользоваться устройством, в таком месте, где он хорошо будет виден, (см. рис. 8).

1. Поместите вытянутые руки в сушильный отсек, как показано на рисунке.
2. Медленно вынимайте руки, чтобы обеспечить удаление воды воздушным потоком.
3. В случае необходимости повторите этапы 1 и 2. Выньте руки из сушилки.

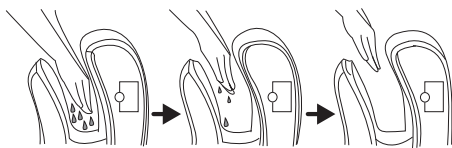


Рис. 8

## Технические характеристики

Модель	ЕНДА/HPF-1200
Электропитание, В/Гц	220-240/~50/60
Потребляемая мощность, Вт	1200
Номинальный ток, А	5
Размеры (Ш×В×Г), мм	300×650×190
Емкость резервуара, мл	600
Скорость воздушного потока, м/с	90
Время высушивания, сек	5-10
Класс электрозащиты	II
Класс пылевлагозащиты	IPX2
Вес, кг	8,18

## Комплектация

1. Электросушитель – 1 шт.
2. Монтажная панель – 1 шт.
3. Шурупы для крепления монтажной панели – 4 шт.

4. Дюбели для шурупов – 4 шт.
5. Вибропоглащающие прокладки – 4 шт.
6. Винты для фиксации прибора на монтажной панели – 2 шт.

## Обслуживание

1. Выключите электропитание для обеспечения безопасности.
2. Чистка крышек устройства. Используйте мягкое полотенце и теплую воду или моющее средство. После использования нейтрального моющего средства обязательно вытрите устройство влажным полотенцем. Не используйте абразивные материалы, масла, бензол, растворитель, соляную кислоту, горячую воду, грубую щетку и т. д., т. к. они могут повредить крышку или детали устройства. Не разбрызгивайте воду на аппарат, это может привести к поражению электрическим током или поломке прибора.
3. Чистка дренажного бачка и фильтра. Следите за тем, чтобы дренажный бачок (водосборник) не переполнялся водой. Перед чисткой сборника вылейте из него воду. Почистите фильтр пылесосом или замените старый фильтр новым.

### Чистка водосборника

1. Залейте 200 мл воды в сливное отверстие
2. Выньте дренажный бачок, не наклоняя его, как показано на рис. 9
3. После разборки и промывки дренажного бачка вставьте его на место

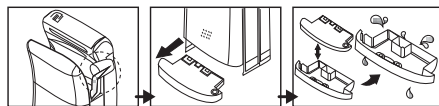


Рис. 9

### Обслуживание воздушного фильтра

1. Выньте воздушный фильтр в горизонтальном положении, как показано на рисунке.
2. Для удаления пыли используйте пылесос. Если фильтр сильно загрязнен, замените его новым.

3. **ВНИМАНИЕ!** После промывки хорошо просушите фильтр.

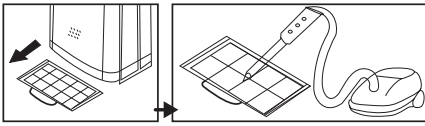


Рис. 10

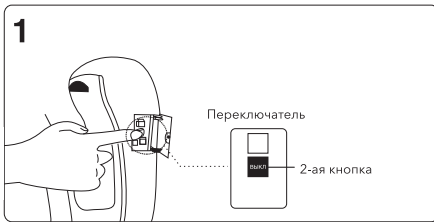
**Действия после чистки**

Сухой рукой переведите выключатель питания в положение «Вкл.».

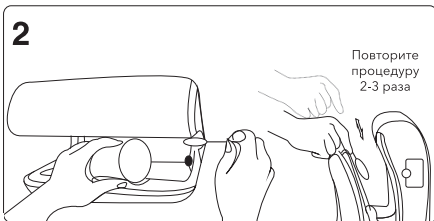
**Советы по уходу за сушилкой**

\* Рекомендуется ежедневная чистка.

1. Нажмите вторую кнопку для обеспечения безопасности.



2. Вылейте чашку воды в отверстие и произведите чистку с помощью щетки.



3. Опустошите дренажный бачок (водо-

сборник) и почистите его.



Регулярно проверяйте контейнер для отвода воды и сливайте ее по мере необходимости.

## Устранение неисправностей

Неисправности	Возможные причины	Решение
Воздушный поток отсутствует	<ol style="list-style-type: none"> <li>Сбой питания. Вилка вставлена неправильно</li> <li>На устройство не подается 220~240 В переменного тока. Рука вставлена в сушильный отсек недостаточно глубоко</li> <li>Индикатор датчика обнаружения рук не светится</li> </ol>	<ol style="list-style-type: none"> <li>Проверьте, работают ли другие бытовые электроприборы. Правильно вставьте вилку в розетку</li> <li>Подключите устройство к источнику напряжения 220~240 В переменного тока. Вставьте руку глубже в сушильный отсек</li> <li>Выключите питание, почистите датчик, снова включите питание</li> </ol>
Воздушный поток слабый	Фильтр чем-то засорен	Прочистите фильтр
Устройство сильно шумит и издает странные звуки	<ol style="list-style-type: none"> <li>Устройство установлено ненадежно или на непрочной стене</li> <li>Что-то находится на задней крышке устройства или на его верхней стороне</li> <li>Монтажная панель неплотно закреплена/касается стены</li> </ol>	<ol style="list-style-type: none"> <li>Надежно установите устройство на прочной и ровной стене</li> <li>Удалите посторонние предметы</li> <li>Плотно прикрепите панель</li> </ol>
Поток воздуха имеет неприятный запах	<ol style="list-style-type: none"> <li>Дренажный бачок заполнен водой</li> <li>Фильтр загрязнен</li> </ol>	<ol style="list-style-type: none"> <li>Вылейте воду из бачка и почистите его</li> <li>Почистите фильтр с помощью теплой воды или пылесоса</li> </ol>
Просачивается вода	<ol style="list-style-type: none"> <li>Дренажный бачок неправильно вставлен в корпус устройства</li> <li>Дренажный бачок полностью заполнен водой</li> </ol>	<ol style="list-style-type: none"> <li>Правильно вставьте дренажный бачок</li> <li>Вылейте воду из дренажного бачка</li> </ol>
Подача воздуха не выключается	Датчик загрязнен инородными частицами или загрязняющими веществами.	Выключите питание, почистите датчик, снова включите питание
Индикаторы не светятся	<ol style="list-style-type: none"> <li>Выключатель питания не включен</li> <li>На устройство не подается напряжение 220~240 В</li> </ol>	<ol style="list-style-type: none"> <li>Переведите переключатель питания в положение «Вкл.»</li> <li>Подключите устройство к источнику напряжения 220~240 В переменного тока</li> </ol>

## Утилизация

По окончании срока службы прибор следует утилизировать. Подробную информацию по утилизации сушилки для рук Вы можете получить у представителя местного органа власти.

Срок службы прибора – 5 лет.

## Дата изготовления

Дата изготовления зашифрована в code-128. Дата изготовления определяется следующим образом:

**SN XXXXXXX XXXX XXXXXX XXXXX**

  
 месяц и год производства



## Сертификация

Информация о сертификации продукции обновляется ежегодно. (При отсутствии копии нового сертификата в коробке спрашивайте копию у продавца).

**Товар соответствует требованиям:**

ТР ТС 004/2011 «О безопасности низковольтного оборудования»

ТР ТС 020/2011 «Электромагнитная совместимость технических средств»

**Изготовитель:**

СИА «Грин Трейс»

**Адрес изготовителя:** ЛВ-1004

Латвия, Рига, ул. Бикенсалас, 21.

E-mail: info@greentrace.lv

**Импортер и уполномоченное изготовителем лицо в РФ:**

ООО «Ай.Эр.Эм.Си.», 119049, г. Москва, Ленинский проспект, д. 6, стр. 7, офис. 14

E-mail: info@irmc.ru

Изготовитель оставляет за собой право на внесение изменений в конструкцию и характеристики прибора.

Electrolux is a registered trademark used under license from AB Electrolux (publ.).

Электролюкс – зарегистрированная торговая марка, используемая в соответствии с лицензией Electrolux AB (публ.).

Сделано в Китае

# Інструкція з експлуатації електросушарок для рук серій EHDA/HPF-1200W

## **Ми дякуємо Вам за зроблений вибір!**

Ви вибрали першокласний продукт від Electrolux, який, ми сподіваємося, принесе Вам багато радості в майбутньому. Electrolux прагне запропонувати якомога ширший асортимент якісної продукції, яка зможе зробити Ваше життя ще більш зручним. Ви можете побачити кілька прикладів на обкладинці цієї інструкції. А також отримати детальну інформацію на сайті [www.home-comfort.in.ua](http://www.home-comfort.in.ua). Уважно вивчіть цей посібник, щоб правильно використовувати Вашу нову електросушарку і насолоджуватися її перевагами. Ми гарантуємо, що вона зробить Ваше життя набагато комфортніше, завдяки легкості у використанні. Успіхів!

Адреси сервісних центрів Ви можете знайти на сайті: [www.home-comfort.in.ua](http://www.home-comfort.in.ua) або у місцевого представника.

## Зміст

<b>Інформація для споживача</b>	<b>11</b>
<b>Техніка безпеки</b>	<b>11</b>
<b>Будова приладу</b>	<b>12</b>
<b>Вимоги до встановлення</b>	<b>12</b>
<b>Схема електричних з'єднань</b>	<b>13</b>
<b>Правила експлуатації</b>	<b>14</b>
<b>Технічні характеристики</b>	<b>14</b>
<b>Комплектація</b>	<b>14</b>
<b>Обслуговування</b>	<b>14</b>
<b>Усунення несправностей</b>	<b>16</b>
<b>Утилізація</b>	<b>16</b>
<b>Дата виготовлення</b>	<b>16</b>
<b>Сертифікація</b>	<b>17</b>
<b>Гарантійний талон</b>	<b>20</b>

Гарантійне обслуговування здійснюється відповідно до гарантійних зобов'язань, перерахованих в гарантійному талоні.

### **Примітка:**

У тексті даної інструкції електросушарка для рук може мати такі технічні назви, як прилад, пристрій, апарат, сушарка і т. п.

## Інформація для споживача

Ви придбали якісний продукт - електросушарку Electrolux.

Володіючи особливою конструкцією корпусу і повітряним отвором, точним інфрачервоним датчиком, потужним високооборотним двигуном, що створює швидкість потоку до 330 км / год, електросушарка Electrolux може висушити Ваші руки менш, ніж за 10 секунд.

Електросушарка Electrolux - ідеальний вибір для ресторану, готелю, офісного будинку, торгового центру і навіть аеропорту.

## Техніка безпеки

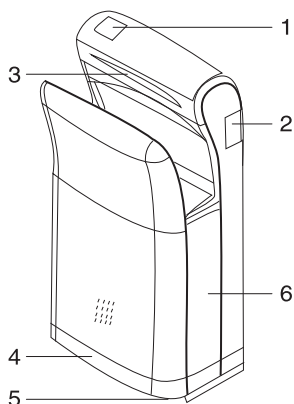


### Увага!

- Підключіть шнур живлення до стандартної розетки. Використовуйте стандартну розетку, приєднувати до однієї розетки кілька приладів одночасно
- Якщо шнур живлення пошкоджений, він повинен бути замінений персоналом виробника або його сервісного агента на спеціальний або відповідний шнур.
- Будьте обережні, щоб не пошкодити шнур біля задньої стінки продукту. Розмістіть апарат, по крайній мірі, на відстані 10 мм від стіни.
- Почистіть шнур живлення і повністю вставте вилку в розетку. Якщо вилка вставлена в повному обсязі, це може призвести до пожежі. Пил також може стати причиною пожежі.
- Не відкривайте передню кришку. Це може призвести до ураження електричним струмом.
- Не ставте на сушилку важкі предмети. Це може привести до травми в результаті падіння предмета.
- Не розбирайте сушилку для її ремонту. Це може привести до травми або ураження електричним струмом. Ремонт повинен проводити сервісний інженер.
- Не наливайте в сушилку вогнебезпечні речовини, такі, як ефір, бензол, реактиви, спирт, зріджений нафтовий газ і т. п. Це може привести до неправильної роботи апарату.
- Встановлюйте сушилку подалі від джерел загоряння, наприклад, від електрообігрівача, запаленої свічки і т. п.
- Не допускайте попадання води на сушилку або всередину неї.
- Не ставте на сушилку судини з рідиною, вази, чашки, пластиковий посуд і т. п. Це може призвести до пожежі або ураження електричним струмом, а падіння судини може заподіяти травму або пошкодити сушарку.
- Не висіть на сушарці. Прийміть заходи, щоб діти не висіли на сушарці.
- Під час вилучення вилки не тримайтеся за її кінцеву частину або шнур. Це може призвести до ураження електричним струмом.
- Якщо сушарка не використовується протягом тривалого часу, виймайте вилку з розетки.
- Не вставляйте руки всередину сушарки знизу. Це може привести до травми.
- Не вставляйте і не виймайте вилку мокрою рукою. Це може призвести до ураження електричним струмом.
- Не витягуйте дренажний бачок і повітряний фільтр при працюючій сушарці, інакше в пристрій може протекти вода або може бути пошкоджений очисник повітря.
- Якщо вилка або шнур пошкоджені або отвір розетки зношений, не використовуйте їх, це може стати причиною ураження струмом або загоряння.
- Встановлюйте сушарку на міцній і рівній стіні. Установка приладу на ненадійній стіні може стати причиною його падіння або вібрації.
- При переміщенні сушарки тримайте її обома руками за стінки. Зісковзування рук може привести до травми.
- При чищенні або обслуговуванні сушарки встановіть перемикач живлення в положення «Викл.». Після цього вийміть вилку з розетки. В іншому випадку є загроза ураження струмом або нанесення травми.

## Будова приладу

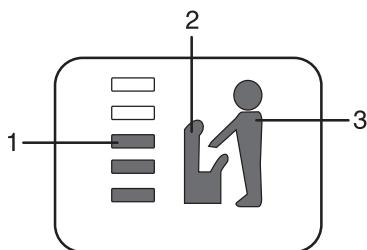
### Загальний вигляд



Мал. 1

1. Панель індикації
2. Панель управління
3. Сопло для подачі повітря
4. Контейнер для збору води (дренажний бачок)
5. Повітряний фільтр
6. Зливний шланг (знаходиться всередині)

### Індикатори



Мал. 2

1. Індикатор часу сушіння. Колір зелений.
2. Індикатор включення живлення. Колір синій.
3. Індикатор роботи приладу (процесу сушіння). Колір помаранчевий.

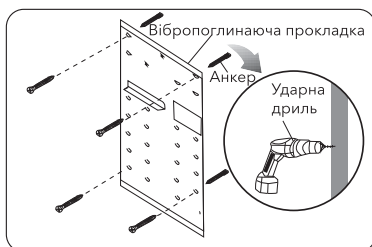
## Вимоги до встановлення

Цей пристрій повинен працювати від джерела 220-240 В змінного струму (50/60 Гц). Електропроводка повинна відповідати вживаному стандарту. (Для внутрішньої електропроводки повинен використовуватися стандартне проведення).

### Не встановлюйте прилад в наступних місцях (це може привести до поломки):

- з температурою вище 40 °С, під прямими сонячними променями або джерелом «жорсткого» світла;
- на опуклій поверхні;
- де пристрій буде піддаватися впливу корозійного газу;
- там, де на пристрій буде потрапляти вода.

### 1. Кріплення настановної панелі (з урахуванням середовища), див. мал. 3



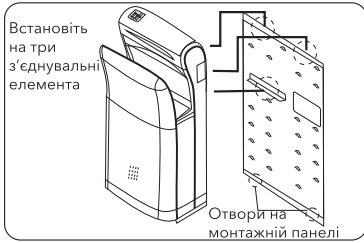
Мал. 3

1. Просвердлите чотири отвори завглибшки 30 мм.
2. Вставьте анкеры в отверстия.
3. Пропустіть вилку через отвір, який знаходиться в задній частині монтажної панелі. При визначенні положення отворів необхідно врахувати ваговий баланс.
4. Встановіть вібропоглинаючі прокладки і прикріпіть установчу панель кріпильними гвинтами\*.

### 2. Встановлення сушарки на монтажну панель, див. мал. 4

Встановіть задню кришку сушарки на три сполучних елемента монтажної панелі і прикріпіть апарат гвинтами, злегка натискаючи на його корпус.

\* Для бетонної стіни використовуйте металеві запірні гвинти. Щоб встановити сушильку на німецьку стіну, стіну необхідно посилити.



Мал. 4

### 3. Кріплення сушарки на монтажній панелі, див. мал. 5

1. Від'єднайте контейнер-водозбірник від корпусу.
2. Вийміть повітряний фільтр з корпусу.
3. Прикріпіть корпус за допомогою двох гвинтів із шестигранною головкою, пропустивши їх через два отвори в поглибленнях в задній частині повітряного фільтра.

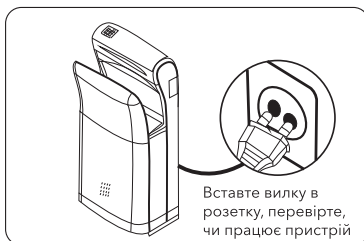


Мал. 5

### 4. Перевірка роботи, див. мал. 6

Вставивши вилку в розетку, перевірте, чи працює пристрій. Якщо не працює, вимкніть живлення. Перевірте за списком розділу «Усунення несправностей».

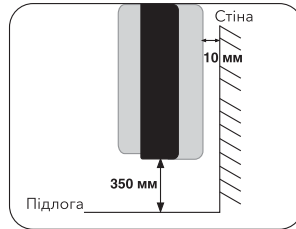
Якщо пристрій не працює тривалий час, зверніться до центру обслуговування клієнтів.



Мал. 6

### 5. Вибір місця встановлення, див. мал. 7

1. Встановіть пристрій не нижче 350 мм від підлоги.
2. Розташуйте пристрій на відстані не менше 10 мм від стіни.
3. Встановіть пристрій на рівну і міцну стіну.
4. Встановіть пристрій на відстані від дверей або місць, де люди можуть наштовхнутися на нього.

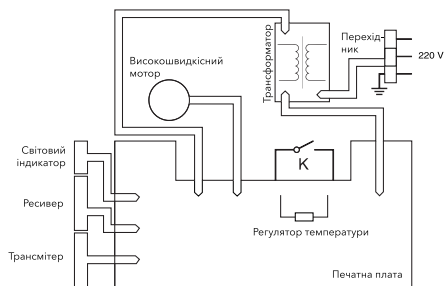


Мал. 7

### Перевірки

1. Не вмикайте живлення, коли ваша рука знаходиться в сушильному відсіку.
2. Перевірте напругу живлення:
  - а) Чи спалахують індикатори?
  - б) Чи подається звуковий сигнал?
3. Помістіть руки в сушильний відсік
  - а) Чи відчувається повітряний потік?
  - б) Чи не вібує пристрій, і чи не чути дивні звуки?

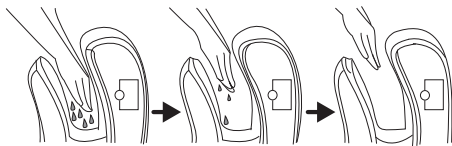
### Схема електричних з'єднань



## Правила експлуатації

Наклейте потрібний стікер, що показує, як користуватися пристроєм, в такому місці, де він добре буде видно, (див. мал. 8).

1. Помістіть витягнуті руки в сушильний відсік, як показано на малюнку.
2. Повільно виймайте руки, щоб забезпечити видалення води повітряним потоком.
3. У разі потреби повторіть кроки 1 і 2. Вийміть руки з сушарки.



Мал. 8

## Технічні характеристики

Модель	EHDA/HPF-1200
Електроживлення, В/Гц	220-240/~50/60
Споживча потужність, Вт	1200
Номинальний струм, А	5
Розміри (ШxВxГ), мм	300x650x190
Ємність резервуара, мл	600
Швидкість повітряного потоку, м/с	90
Час висушування, сек	5-10
Клас електрозахисту	II
Клас пиловологозахисту	IPX2
Вага, кг	8,18

## Комплектація

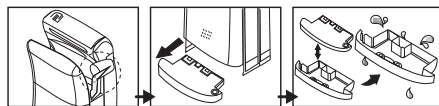
1. Електросушарка - 1 шт.
2. Монтажна панель - 1 шт.
3. Шурупи для кріплення монтажної панелі - 4 шт.
4. Дюбелі для шурупів - 4 шт.
5. Вібропоглинаючі прокладки - 4 шт.
6. Гвинти для фіксації приладу на монтажній панелі - 2 шт.

## Обслуговування

1. Вимкніть електроживлення для забезпечення безпеки.
2. Чищення кришок пристрою. Використовуйте м'який рушник і теплу воду або миючий засіб. Після використання нейтрального миючого засобу обов'язково витріть пристрій вологим рушником. Не використовуйте абразивні матеріали, масла, бензол, розчинник, соляну кислоту, гарячу воду, грубу щітку і т. п., тому що вони можуть пошкодити кришку або деталі пристрою. не розпилюйте воду на апарат, це може призвести до ураження електричним струмом або до поломки приладу.
3. Чищення дренажного бачка і фільтра. Слідкуйте за тим, щоб дренажний бачок (водозбірник) не переповнювався водою. Перед чищенням збірника вилийте з нього воду. Почистіть фільтр пиლოსосом або замініть старий фільтр новим.

### Чищення водозбірника

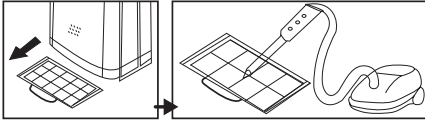
1. Залийте 200 мл води в зливний отвір
2. Вийміть дренажний бачок, не нахилиючи його, як показано на мал. 9
3. Після розбирання і промивання дренажного бачка вставте його на місце



Мал. 9

### Обслуговування повітряного фільтра

1. Вийміть повітряний фільтр в горизонтальному положенні, як показано на малюнку.
2. Для видалення пилу використовуйте пилосос. Якщо фільтр сильно забруднений, замініть його новим.
3. **УВАГА** Після промивання добре просушіть фільтр.



Мал. 10



Регулярно перевіряйте контейнер для відведення води і зливайте її в міру необхідності.

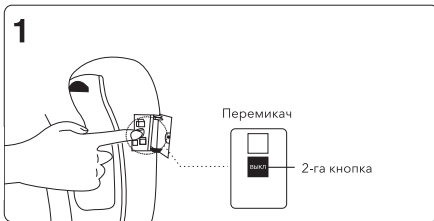
### Дії після чищення

Сухою рукою переведіть вимикач живлення в положення «Вкл.».

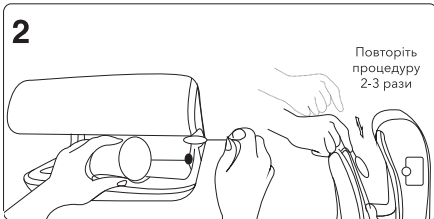
### Поради по догляду за сушаркою

\* Рекомендується щоденне чищення.

1. Натисніть другу кнопку для забезпечення безпеки.



2. Вилийте чашку води в отвір і зробіть чистку за допомогою щітки.



3. Спустошіть дренажний бачок (водозбірник) і очистіть його.

## Усунення несправностей

Несправності	Можливі причини	Рішення
Повітряний потік відсутній	<ol style="list-style-type: none"> <li>Збій живлення. Вилка вставлена неправильно</li> <li>На пристрій не подається 220 ~ 240 В змінного струму. Рука вставлена в сушильний відсік недостатньо глибоко</li> <li>Індикатор датчика виявлення рук не світиться</li> </ol>	<ol style="list-style-type: none"> <li>Перевірте, чи працюють інші побутові електроприлади. Правильно вставте вилку в розетку</li> <li>Підключіть пристрій до джерела напруги 220 ~ 240 В змінного струму. Вставте руку глибше в сушильний відсік</li> <li>Вимкніть, почистіть датчик, знову ввімкніть живлення</li> </ol>
Повітряний потік слабкий	Фільтр чимось засмічений	Прочистіть фільтр
Пристрій сильно шумить і видає дивні звуки	<ol style="list-style-type: none"> <li>Пристрій встановлено ненадійно або на неміцній стіні</li> <li>Щось знаходиться на задній кришці пристрою або на його верхній стороні</li> <li>Монтажна панель нещільно закріплена/торкається стіни</li> </ol>	<ol style="list-style-type: none"> <li>Надійно встановіть пристрій на міцній і рівній стіні</li> <li>Видаліть сторонні предмети</li> <li>Щільно прикріпіть панель</li> </ol>
Потік повітря має неприємний запах	<ol style="list-style-type: none"> <li>Дренажний бачок заповнений водою</li> <li>Фільтр забруднений</li> </ol>	<ol style="list-style-type: none"> <li>Вилийте воду з бачка і почистіть його</li> <li>Почистіть фільтр за допомогою теплої води або пилососа</li> </ol>
Просочується вода	<ol style="list-style-type: none"> <li>Дренажний бачок неправильно вставлений в корпус пристрою</li> <li>Дренажний бачок повністю заповнений водою</li> </ol>	<ol style="list-style-type: none"> <li>Правильно вставте дренажний бачок</li> <li>Вилийте воду з дренажного бачка</li> </ol>
Подача повітря не вимикається	Датчик забруднений сторонніми частинками або забруднюючими речовинами.	Вимкніть, почистіть датчик, знову ввімкніть живлення
Індикатори не світаються	<ol style="list-style-type: none"> <li>Вимикач живлення не включений</li> <li>На пристрій не подається напруга 220~240 В</li> </ol>	<ol style="list-style-type: none"> <li>Переведіть перемикач живлення в положення «Вкл.»</li> <li>Підключіть пристрій до джерела напруги 220 ~ 240 В змінного струму</li> </ol>

## Утилізація

Після закінчення терміну служби прилад слід утилізувати. Детальну інформацію про утилізацію сушарок для рук Ви можете отримати у представника місцевого органу влади.

Термін служби приладу - 5 років.

## Дата виготовлення

Дата виготовлення зашифрована в code-128. Дата виготовлення визначається наступним чином:

**SN XXXXXXX XXXX XXXXXX XXXXX**


  
 місяць і рік виробництва



## Гарантія

Гарантійне обслуговування виконується відповідно до гарантійних зобов'язань, перелічених в гарантійному талоні.

Адреса в Інтернет: [www.home-comfort.in.ua](http://www.home-comfort.in.ua)  
Детальна інформація про сервісні центри, що уповно важені здійснювати ремонт і технічне обслуговування виробів, додається окремим списком та/або перебуває на сайті.  
Тел. сервісного центру «СЦ Альфа-Сервіс»  
(044) 451-59-02  
(044) 451-52-32  
(067) 442-86-33 або 0-800-50-53-17

## Сертифікація

Товар сертифікований на території України, відповідає вимогам нормативних документів:  
ДСТУ CISPR 14-1:2004,  
ДСТУ CISPR 14-2:2007,  
ДСТУ IEC 61000-3-2:2004,  
ДСТУ EN 61000-3-3:2004,  
ДСТУ IEC 61335-2-40:2003,

За сертифікат відповідності Ви можете звернутись до продавця.

Інформація про сертифікацію продукції оновлюється щорічно. (При відсутності копії нового сертифіката в коробці, запитуйте копію у продавця).

### **Виробник:**

СІА «Грін Трейс»

**Адреса виробника:** ЛВ-1004

Латвія, Рига, ул. Бікенсалас, 6.

E-mail: [info@greentrace.lv](mailto:info@greentrace.lv)

**Імпортер в Україні:** ТОВ «Торговий дім Клімат Країни» Адреса: 08322, Київська обл., Бориспільський р-н., с. Проліски вул. Промислова, 9, офіс 4

Дата виробництва вказується на етикетці на коробці.

Виготовлено в Китаї

Electrolux is a registered trademark used under license from AB Electrolux (publ).

Електролюкс - зареєстрована торгова марка, яка використовується відповідно до ліцензії Electrolux AB (публ.).

# Гарантийный талон

Настоящий документ не ограничивает определенные законом права потребителей, но дополняет и уточняет оговоренные законом обязательства, предполагающие соглашение сторон либо договор.

## Правильное заполнение гарантийного талона

Внимательно ознакомьтесь с гарантийным талоном и проследите, чтобы он был правильно заполнен и имел штамп Продавца. При отсутствии штампа Продавца и даты продажи (либо кассового чека с датой продажи) гарантийный срок изделия исчисляется с даты производства изделия. Для газовых котлов, кондиционеров типа сплит-система, чиллеров и фанколов обязательным также является указание даты пуска в эксплуатацию и штампа авторизованной организации, производившей пуск в эксплуатацию.

## Внешний вид и комплектность изделия

Тщательно проверьте внешний вид изделия и его комплектность, все претензии по внешнему виду и комплектности изделия предъявляйте Продавцу при покупке изделия.

## Общие правила установки (подключения) изделия

Установка (подключение) изделий допускается исключительно специалистами и организациями, имеющими лицензии на данный вид работ (изделия, работающие на газе), либо специалистами компаний, авторизованных на продажу и/или монтаж и гарантийное обслуживание соответствующего типа оборудования, имеющих лицензию на данный вид работ (водонагреватели, кондиционеры типа сплит-система). Для установки (подключения) электрических водонагревателей рекомендуем обращаться в наши сервисные центры. Продавец (изготовитель) не несет ответственности за недостатки изделия, возникшие из-за его неправильной установки (подключения).

## Поздравляем Вас с приобретением техники отличного качества!

Дополнительную информацию об этом и других изделиях Вы можете получить у Продавца или по нашей информационной линии в г. Москва: **Тел: 8-800-500-0775**

Звонок по России бесплатный, в будние дни с 8:00 до 19:00.

**E-mail: [home\\_comfort@home-comfort.ru](mailto:home_comfort@home-comfort.ru)**

**Адрес для писем: 125493, г. Москва, а/я 310**

**Адрес в Интернет: [www.home-comfort.ru](http://www.home-comfort.ru)**

Подробная информация о сервисных центрах, уполномоченных осуществ-

Модель	Серийный номер
Дата покупки	
Штамп продавца	
Дата пуска в эксплуатацию	
Штамп организации, производившей пуск в эксплуатацию	

лять ремонт и техническое обслуживание изделия, прилагаете отдельный паспорт и/или находится на сайте. Претензии принимает уполномоченная организация.

Производитель оставляет за собой право вносить изменения в конструкцию, комплектацию или технологию изготовления изделия с целью улучшения его технологических характеристик.

Такие изменения вносятся в изделие без предварительного уведомления Покупателей и не влекут за собой обязательств по изменению/улучшению ранее выпущенных изделий.

Убедительно просим Вас во избежание недоразумений до установки/эксплуатации изделия внимательно изучить его инструкцию по эксплуатации. Запрещается вносить в Гарантийный талон какие-либо изменения, а также стирать или переписывать какие-либо указанные в нем данные.

## Срок действия гарантии

Настоящая гарантия имеет силу, если Гарантийный талон правильно/четко заполнен и в нем указаны: наименование и модель изделия, его серийные номера, дата продажи, а также имеется подпись уполномоченного лица и штамп Продавца. Для газовых котлов обязательным также является указание даты пуска в эксплуатацию и штамп авторизованной организации, производившей пуск в эксплуатацию.

Гарантийный срок на электрические конвекторы составляет 36 (тридцать шесть) месяцев со дня продажи Покупателю.

Гарантийный срок на маслянонаполненные радиаторы составляет 12 (двенадцать) месяцев со дня продажи Покупателю.

Гарантийный срок на увлажнители воздуха составляет 12 (двенадцать) месяцев со дня продажи изделия Покупателю.

Гарантийный срок на изделия (водонагревательные приборы) серий EWH SL, EWH S, EWH R, EWH Digital определяется следующим образом: на водосодержащую емкость (стальной бак) гарантийный срок на повреждение от коррозии составляет 96 (девятьдесят шесть) месяцев, а на остальные элементы изделия гарантийный срок составляет 24 (двадцать четыре) месяца. На изделия серий EWH Quantum, EWH Quantum Slim, EWH Magnum,

EWH Magnum Slim на водосодержащую емкость (бак) гарантийный срок составляет 60 (шестьдесят) месяцев, а на остальные элементы изделия – 24 (двадцать четыре) месяца.

На изделия серий EWH Centurio, EWH Centurio Digital, EWH Centurio Silver, EWH Centurio Silver H, EWH Centurio Digital, EWH Centurio Digital H, EWH Centurio Digital Silver, EWH Royal H, EWH Royal H, EWH Royal H, EWH Formax, EWH Formax DL, EWH Genie O/U, EWH Rival O/U, EWH Interio на водосодержащую емкость (бак) гарантийный срок составляет 84 (восемьдесят четыре) месяца, а на остальные элементы изделия – 24 (двадцать четыре) месяца.

На изделия серий EWH Heatronic, EWH Heatronic Slim, EWH Heatronic DL, EWH Heatronic DL Slim, EWH AXIOmatic Slim, EWH AXIOmatic на водосодержащую емкость (бак) гарантийный срок составляет 60 (шестьдесят) месяцев, а на остальные элементы изделия – 24 (двадцать четыре) месяца.

Гарантия на нагревательный элемент в моделях AXIOmatic Slim, AXIOmatic. Advanced Heater Shield – инновационная технология защиты нагревательного элемента – специальное эмалевое покрытие. Гарантия на нагревательный элемент составляет 15 лет с момента продажи, при условии проведения своевременного технического обслуживания. Периодичность проведения обслуживания не реже одного раза в год. Техническое обслуживание должно в обязательном порядке состоять из проверки состояния магниевого анода (при значительном износе – анод поддежит замене), а также очистки внутренней полости бака и нагревательного элемента от известкового налета.

Гарантийный срок на прочие изделия составляет 24 (двадцать четыре) месяца.

Гарантийный срок на комплектующие изделия или составные части (детали, которые могут быть сняты с изделия без применения каких-либо инструментов, т. е. ящики, полки, решетки, корзины, насадки, щетки, трубки, шланги, коронки горелок и др. подобные комплектующие) составляет 3 (три) месяца.

Гарантийный срок на новые комплектующие изделия или составные части, установленные на изделие при гарантийном или платном ремонте, либо приобретенные отдельно от изделия, составляет три месяца со дня выдачи Покупателю изделия по окончании ремонта, либо продажи последнему этих комплектующих/составных частей.

## Действительность гарантии

Настоящая гарантия действительна только на территории РФ на изделия, купленные на территории РФ. Гарантия распространяется на производственный или конструкционный дефект изделия. Настоящая гарантия включает в себя выполнение уполномоченным сервисным центром ремонтных работ и замену дефектных деталей изделия в сервисном центре или у Покупателя (по усмотрению сервисного центра). Гарантийный ремонт изделия выполняется в срок не более 45 (сорока пяти) дней.

Настоящая гарантия не дает права на возмещение и покрытие ущерба, произошедшего в результате переделки и регулировки изделия, без предварительного письменного согласия изготовителя, с целью приведения его в соответствие с национальными или местными техническими стандартами и нормами безопасности. Также обращаем внимание Покупателя на то, что в соответствии с Жилищным Кодексом РФ Покупатель обязан согласовать монтаж купленного оборудования с эксплуатирующей организацией и компетентными органами исполнительной власти субъекта Российской Федерации. Продавец и Изготовитель не несут ответственность за любые неблагоприятные последствия, связанные с использованием Покупателем купленного изделия надлежащего качества без утвержденного плана монтажа и разрешения вышеуказанных организаций.

## НАСТОЯЩАЯ ГАРАНТИЯ НЕ РАСПРОСТРАНЯЕТСЯ НА:

- периодическое обслуживание и сервисное обслуживание изделия (чистку, замену фильтров);
- любые адаптации и изменения изделия, в т. ч. с целью совершенствования и расширения обычной сферы его применения, которая указана в Инструкции по эксплуатации изделия, без предварительного письменного согласия изготовителя.
- НАСТОЯЩАЯ ГАРАНТИЯ НЕ ПРЕДОСТАВЛЯЕТСЯ В СЛУЧАЯХ:**
- если будет полностью/частично изменен, стерт, удален или будет неразборчив серийный номер изделия;
- использования изделия не по его прямому назначению, не в соответствии с его Инструкцией по эксплуатации, в том числе, эксплуатации изделия с перегружкой или совместно со вспомогательным оборудованием, не рекомендованным Продавцом (изготовителем);
- наличия на изделии механических повреждений (сколов, трещин, и т. д.), воздействий на изделие чрезмерной силы, химически агрессивных веществ, высоких температур, повышенной влажности/запыленности, концентрированных паров, если что-либо из перечисленного стало причиной неисправности изделия;
- ремонта/наладки/инсталляции/адаптации/пуска в эксплуатацию изделия не уполномоченным на то организациями/лицами;
- стихийных бедствий (пожар, наводнение и т. д.) и других причин, находящихся вне контроля Продавца (изготовителя) и Покупателя, которые причинили вред изделию;
- неправильного подключения изделия к электрической, газовой или водопроводной сети (в т. ч. невыполнение требований раздела Монтаж Инструкции по эксплуатации), а также неисправности (несоответствия рабочим параметрам и безопасности) электрической, газовой или водопроводной сети и прочих внешних сетей;
- дефектов, возникших вследствие попадания внутрь изделия посторонних предметов, жидкостей, насекомых и продуктов их жизнедеятельности, и т. д.;
- неправильного хранения изделия;
- необходимости замены расходных материалов: ламп, фильтров, элементов питания, аккумуляторов, предохранителей, а также стеклянных/фарфоровых/матерчатых и перемещаемых вручную деталей и других дополнительных быстроснаживающихся/сменных деталей (комплектующих) изделия, которые имеют собственный ограниченный период рабо-

тоспособности, в связи с их естественным износом, или если такая замена предусмотрена конструкцией и не связана с разборкой изделия;

- дефектов системы, в которой изделие использовалось как элемент этой системы.

#### **Общие условия гарантийного обслуживания газовых проточных водонагревателей**

Настоящая гарантия имеет силу только в случае пуска их в эксплуатацию силами специалистов уполномоченной на то авторизованной организации с составлением соответствующего Акта о пуске в эксплуатацию, с обязательным указанием даты пуска и штампа организации, производившей пуск в эксплуатацию.

**ВНИМАНИЕ!**

В целях Вашей безопасности установка (подключение) изделий, работающих на газе, допускается исключительно специалистами и организациями, имеющими лицензию на данный вид работ. Продавец (изготовитель) не несет ответственности за недостатки изделия, возникшие вследствие его неправильной установки (подключения), либо по причине эксплуатации в составе с магистралями водного/газового снабжения и отвода продуктов горения, неспособных обеспечить бесперебойную работу газового проточного водонагревателя.

#### **Общие условия гарантийного обслуживания кондиционеров**

Настоящая гарантия не распространяется на недостатки работы изделия в случае, если Покупатель по своей инициативе (без учета соответствующей информации Продавца) выбрал и купил кондиционер надлежащего качества, но по своим техническим характеристикам не предназначенный для помещения, в котором он был впоследствии установлен Покупателем.

#### **Общие условия гарантийного обслуживания водонагревательных приборов**

Настоящая гарантия не предоставляется, если неисправности в водонагревательных приборах возникли в результате: невыполнения либо нарушения требований по монтажу и эксплуатации, указанных в инструкции по эксплуатации, замерзания или всего лишь однократного превышения максимально допустимого давления воды, указанного на заводской табличке с характеристиками водонагревательного прибора; эксплуатации без защитных устройств или устройств, не соответствующих техническим характеристикам водонагревательных приборов; использование коррозионно-активной воды; коррозии от электрохимической реакции, несвоевременного технического обслуживания водонагревательных приборов в соответствии с инструкцией по эксплуатации (в том числе: несоблюдение установленных инструкцией периодичности и сроков проведения технического обслуживания в объеме, указанном в инструкции).

#### **Общие условия гарантийного обслуживания увлажнителей воздуха**

В обязательном порядке при эксплуатации ультразвуковых увлажнителей воздуха следует использовать оригинальный фильтр-картридж для умягчения воды. При наличии фильтра-картриджа рекомендуется использовать водопроводную воду без предварительной обработки или очистки. Срок службы фильтра-картриджа зависит от степени жесткости используемой воды и может непрогнозируемо уменьшаться, в результате чего возможно образование белого осадка вокруг увлажнителя воздуха и на мембране самого увлажнителя воздуха (данный осадок может не удаляться и при помощи прилагаемой к увлажнителю воздуха щетки). Для снижения вероятности возникновения такого осадка фильтр-картридж требует периодической своевременной замены. Вследствие выработки ресурса фильтров у увлажнителей воздуха может снижаться производительность выхода влаги, что требует регулярной периодической замены фильтров в соответствии с инструкцией по эксплуатации. За перечисленные в настоящем пункте последствия несоблюдения Покупателем инструкций и рекомендаций Продавец, Импортер, Изготовитель ответственности не несут и настоящая гарантия на такие последствия не распространяется. При эксплуатации увлажнителей воздуха рекомендуется использовать только оригинальные аксессуары производителя.

Покупатель-потребитель предупрежден о том, что в соответствии с п.11 «Перечня неподлежащих товаров надлежащего качества, не подлежащих возврату или обмену на аналогичный товар другого размера, формы, габарита, фасона, расцветки или комплектации» Пост. Правительства РФ от 19.01.1998 № 55 он не вправе требовать обмена купленного изделия в порядке ст. 25 Закона «О защите прав потребителей» и ст. 502 ГК РФ.

- С момента подписания Покупателем Гарантийного талона считается, что:
- вся необходимая информация о купленном изделии и его потребительских свойствах в соответствии со ст. 10 Закона «О защите прав потребителей» предоставлена Покупателю в полном объеме;
  - Покупатель получил Инструкцию по эксплуатации купленного изделия на русском языке и .....
  - Покупатель ознакомлен и согласен с условиями гарантийного обслуживания/особенностями эксплуатации купленного изделия;
  - Покупатель претензий к внешнему виду/комплектности/ .....

купленного изделия не имеет.

Покупатель: \_\_\_\_\_  
если изделие проверялось в присутствии Покупателя, написать «работ»

Подпись: \_\_\_\_\_ Дата: \_\_\_\_\_

ИЗЫМАЕТСЯ МАСТЕРОМ ПРИ ОБСЛУЖИВАНИИ/ВИЛУЧАЕТСЯ МАЙСТРОМ ПРИ

ОБСЛУЖИВАНИИ

### **ТАЛОН НА ГАРАНТИЙНОЕ ОБСЛУЖИВАНИЕ/ ТАЛОН НА ГАРАНТИЙНОЕ ОБСЛУЖИВАНИЕ**



Модель/Модель: .....

Серийный номер/Серийный номер: .....

Дата покупки/Дата покупки: .....

Штамп продавца/Штамп продавца

Дата пуска в эксплуатацию/Дата пуска в эксплуатацию: .....

Штамп организации, производившей пуск в эксплуатацию/

Штамп організації, що робила пуск в експлуатацію

ИЗЫМАЕТСЯ МАСТЕРОМ ПРИ ОБСЛУЖИВАНИИ/ВИЛУЧАЕТСЯ МАЙСТРОМ ПРИ

ОБСЛУЖИВАНИИ

### **ТАЛОН НА ГАРАНТИЙНОЕ ОБСЛУЖИВАНИЕ/ ТАЛОН НА ГАРАНТИЙНОЕ ОБСЛУЖИВАНИЕ**



Модель/Модель: .....

Серийный номер/Серийный номер: .....

Дата покупки/Дата покупки: .....

Штамп продавца/Штамп продавца

Дата пуска в эксплуатацию/Дата пуска в эксплуатацию: .....

Штамп организации, производившей пуск в эксплуатацию/

Штамп організації, що робила пуск в експлуатацію

# Гарантійний талон

Дійсний документ не обмежує визначені законом права споживачів, але доповнює й уточнює обговорені законом зобов'язання, що припускають угоду сторін або договір.

Правильне заповнення гарантійного талона

Уважно ознайомтеся з гарантійним талоном і простежте, щоб він був правильно заповнений і мав штамп Продавця. При відсутності штампа Продавця і дати продажу (або касового чека з датою продажу) гарантійний термін виробу відліковується з дати виробництва виробу. Для газових котлів, колонок, спліт-систем і фенкоїлов слід також обов'язково вказувати дату (також є обов'язковим є вказування дати) введення в експлуатацію і штамп авторизованої організації, що здійснювала введення в експлуатацію.

Зовнішній вигляд і комплектність виробу  
Ретельно перевірте зовнішній вигляд виробу і його комплектність, усі претензії стосовно зовнішнього вигляду і комплектності виробу пред'являйте Продавцеві при покупці виробу.

Установка (підключення) виробу

З метою Вашої безпеки установка (підключення) виробів, що працюють на газі, допускається винятково фахівцями й організаціями, що мають ліцензії на даний вид робіт. Продавець (виготовлювач) не несе відповідальності за недоліки виробу, що виникли через його неправильну установку (підключення).

Для установки (підключення) електричних водонагрівачів рекомендуємо звертатися в наші сервісні центри. Ви можете скористатися послугами будь-яких інших кваліфікованих фахівців, однак Продавець (виготовлювач) не несе відповідальності за недоліки виробу, що виникли через його неправильну установку (підключення).

Установка (підключення) кондиціонерів типу спліт-система повинна виконуватися фахівцями компанії, авторизованих на продаж і/або монтаж і гарантійне обслуговування даного типу устаткування, що мають ліцензію на даний вид робіт. Продавець (виготовлювач) не несе відповідальності за недоліки виробу, що виникли через його неправильну установку (підключення).

Додаткову інформацію про цей і інші вироби Ви можете одержати в Продавця.

Модель	Серійний номер	
Дата покупки		
Штамп продавця		
Дата пуску в експлуатацію		
Штамп організації, що робила пуск в експлуатацію		

Вітаємо Вас із придбанням техніки відмінної якості!

У конструкцію, комплектацію або технологію виготовлення виробу, з метою поліпшення його технологічних характеристик, можуть бути внесені зміни. Такі зміни вносяться у виріб без попереднього повідомлення Покупця і не несуть зобов'язань по зміні/поліпшенню раніше випущених виробів.

Переконливо просимо Вас щоб уникнути непорозумінь до установки/експлуатації виробу уважно вивчити його інструкцію з експлуатації. Забороняється вносити в Гарантійний талон будь-які зміни, а також стирати або переписувати які-небудь зазначені в ньому дані. Дійсна гарантія має силу, якщо Гарантійний талон правильно/чітко заповнений і в ньому зазначені: найменування і модель виробу, його серійні номери, дата продажу, а також є підпис уповноваженої особи і штамп Продавця.

Гарантійний термін на Електричний Електросушарка серії EHDA / BH-800 та EHDA/BV-1900 становить 60 місяців, на інші серії 24 місяці з дня продажу покупцю.

Гарантійний термін на маслорозподілений радіатор складає 12 (дванадцять) місяців із дня продажу виробу Покупцеві.

Гарантійний термін на зволожувачі повітря і на мобільні кондиціонери складає 12 (дванадцять) місяців із дня продажу виробу Покупцеві.

Ф.І.О. покупця/ П.І.Б. покупця:

Адрес/Адреса:

Телефон/ Телефон:

Код заказа/ Код замовлення:

Дата ремонту/ Дата ремонту:

Сервіс-центр/Сервіс-центр:

Мастер/Майстер:

Ф.І.О. покупця/ П.І.Б. покупця:

Адрес/Адреса:

Телефон/ Телефон:

Код заказа/ Код замовлення:

Дата ремонту/ Дата ремонту:

Сервіс-центр/Сервіс-центр:

Мастер/Майстер:

Гарантійний термін на виробі (водонагрівальні прилади) серій EWH SL, EWH S, EWH R, EWH Digital, EWH Slim визначається в такий спосіб: на водомістку ємність (сталевий бак) гарантійний термін на ушкодження від корозії складає 96 (дев'яносто шість) місяців, а на інші елементи виробу гарантійний термін складає 24 (двадцять чотири) місяці.

На виробі серій EWH Quantum, EWH Quantum Slim, EWH Magnum, EWH Magnum Slim на водомістку ємність (бак) гарантійний термін складає 60 (шістдесят) місяців, а на інші елементи виробу складає 24 (двадцять чотири) місяці.

На виробі серій EWH Centurio, EWH Centurio H, EWH Centurio Silver, EWH Centurio Silver H, EWH Centurio Digital, EWH Centurio Digital H, EWH Centurio Digital Silver, EWH Centurio Digital Silver H, EWH Royal, EWH Royal H, EWH Royal Silver, EWH Royal Silver H, EWH Formax, EWH Formax DL, EWH Genie O/U, EWH Rival O/U, EWH Interio на водомістку ємність (бак) гарантійний термін складає 84 місяці, а на інші елементи виробу складає 24 (двадцять чотири) місяці.

На виробі серій EWH Heatronic, EWH Heatronic Slim, EWH Heatronic DL, EWH Heatronic DL Slim, EWH AXIOmatic Slim, EWH AXIOmatic на водомістку ємність (бак) гарантійний термін складає 60 (шістдесят) місяців, а на інші елементи виробу складає 24 (двадцять чотири) місяці.

На виробі серій EWH AXIOmatic Slim, EWH AXIOmatic на водомістку ємність (бак) гарантійний термін складає 60 (шістдесят) місяців, а на інші елементи виробу складає 24 (двадцять чотири) місяці.

Умови гарантії нагрівального елемента в серії AXIOmatic.  
Advanced Heater Shield - інноваційна технологія захисту нагрівального елемента - спеціальне емалеве покриття. Гарантія на нагрівальний елемент складає 15 років з моменту продажу, за умови проведення своєчасного технічного обслуговування. Періодичність проведення обслуговування, не рідше одного разу в рік. Технічне обслуговування повинне в обов'язковому порядку складатися з перевірки стану магнієвого анода (при значному зносі - анод підлягає заміні), а так само очищення внутрішньої порожнини бака і нагрівального елемента від вапняного нальоту.

Факт проходження технічного обслуговування, його результати, і виконані роботи мають бути зафіксовані в гарантійному талоні. Технічне обслуговування проводить лише уповноважений представник Авторизованого Сервісного Центру. Періодичне технічне обслуговування не входить в гарантійні зобов'язання.

Дійсна гарантія поширюється на виробничий або конструкційний дефект виробу. Дійсна гарантія містить у собі виконання уповноваженим сервісним центром ремонтних робіт і заміну дефектних деталей виробу в сервісному центрі або в Покупця (по розсуду сервісного центру). Гарантійний ремонт виробу виконується в терміни, передбачені Законом «Про захист прав споживача».

Зазначений вище гарантійний термін поширюється тільки на виробу, що використовуються в особистих, сімейних або домашніх цілях, не в'язаних з підприємницькою діяльністю. У випадку використання виробу в підприємницькій діяльності, його гарантійний термін складає 3 (три) місяці. Гарантійний термін на комплектуючі виробу (деталі, які можуть бути зняті з виробу без застосування яких-небудь інструментів, тобто шухляди, голочки, грати, кошики, насадки, щітки, трубки, шланги, коронки пальників і ін. подібні комплектуючі) складає 3 (три) місяці.

Гарантійний термін на нові комплектуючі виробу або складові частини, установлені на виріб при гарантійному або плановому ремонті, або придбані окремо від виробу, складає три місяці з дня видачі Покупцеві виробу по закінченню ремонту, або продажу останньому цих комплектуючих/складових частин.

Дійсна гарантія дійсна тільки на території України на виробу, куплені на території України.

Дійсна гарантія не дає права на відшкодування і покриття збитку, що відбувся в результаті переробки / регулювання виробу, без попередньої письмової згоди виготовлювача, з метою приведення його у відповідність з національними або місцевими технічними стандартами і нормами безпеки, що діють у будь-якій іншій країні, у якій цей виріб був спочатку проданий.

Продавець і Виготовлювач знімають із себе усю відповідальність за будь-які несприятливі наслідки, зв'язані з використанням куленого виробу без затвердженого плану монтажу і дозволу відповідних організацій.

**ДІЙСНА ГАРАНТІЯ НЕ ПОШИРЮЄТЬСЯ НА:**

- періодичне обслуговування і сервісне обслуговування виробу (чищення, заміну фільтрів);
  - будь-які адаптації і зміни виробу, у т.ч. з метою удосконалення і розширення звичайної сфери його застосування, що зазначена в Інструкції з експлуатації виробу, без попередньої письмової згоди виготовлювача.
- ДІЙСНА ГАРАНТІЯ НЕ НАДАЄТЬСЯ У ВИПАДКАХ:**
- якщо буде цілком /частково змінений, стертий, вилучений або буде нерозбірливий серійний номер виробу;
  - використання виробу не по його прямому призначенню, не відповідно до його Інструкції по експлуатації, у тому числі, експлуатації виробу з переравненням або спільно з допоміжним устаткуванням, Продавцем, що не рекомендується, (виготовлювачем);
  - наявності на виробі механічних ушкоджень (сколошши, тріщини, і т.д.), впливів на виріб надмірної сили, хімічно агресивних речовин, високих температур, підвищеної вологості/ запиленні, концентрованих парів, якщо що-небудь з перерахованого стало причиною несправності виробу ;
  - ремонту/налагодження/інсталяції/адаптації пуску в експлуатацію виробу не уповноваженими на те організаціями/особами;
  - стихійних лих (пожежа, повінь і т.д.) і інших причин, що знаходяться поза контролем Продавця (виготовлювача) і Покупця, що заподіяли шкоди виробів;
  - неправильного підключення виробу до електричної, газової або водогрійної

мережі, а також несправностей (невідповідності робочим параметрам і безпечі) електричної, газової або водогрійної мережі й інших зовнішніх мереж ;

- дефектів, що виникли внаслідок влучення усередину виробу сторонніх предметів, рідин, комах і продуктів їхньої життєдіяльності, і т.д.
- неправильного збереження виробу;
- необхідності заміни ламп, фільтрів, елементів живлення, акумуляторів, запобіжників, а також скляних/порцелянових/матер'яних і переміщуваних вручну деталей і інших додаткових деталей, що швидко зношуються, та змінних деталей (комплектуючих) виробу, що мають власний обмежений період працездатності, у зв'язку з їх природним зносом, або якщо така заміна передбачена конструкцією і не зв'язана з розбиранням виробу;
- дефектів системи, у якій виріб використовувався як елемент цієї системи. Особливі умови гарантійного обслуговування водонагрівальних приладів Ця гарантія не надається, якщо несправності у водонагрівальних приладах виникли в результаті: замерзання або всього лише одноразового перевищення максимально допустимого тиску води, зазначеного на заводській таблиці з характеристиками водогрійного приладу; експлуатації без захисних пристроїв або пристроїв не відповідають технічним характеристикам водонагрівальних приладів, використанням корозійно-активної води; корозії від електрохімічної реакції, несвоєчасного технічного обслуговування водонагрівальних приладів відповідно до Інструкції з експлуатації (у тому числі: недотримання встановлених інструкцією періодичності та термінів проведення технічного обслуговування, в обсязі, зазначеному в інструкції). Для газових проточних водонагрівачів спрашки гарантія має силу тільки у разі пуску їх в експлуатацію силами фахівця уповноваженої і авторизованої організації із складанням відповідного Акті про введення в експлуатацію з обов'язковою вказівкою дати пуску і штампу організації, що робила введення в експлуатацію.

**УВАГА!**

В цілях вашої безпеки установка (підключення) виробів, працюючих на газі, допускається виключно фахівцями і організаціями, що мають ліцензії на цей вид робіт.

Продавець (виробник) не несе відповідальності за недоліки, що виникли внаслідок його неправильної установки (підключення), або унаслідок експлуатації в складі з магістральми водного/газового постачання і продуктів горіння, нездатні забезпечити безпечною роботу газового проточного водонагрівача.

Особливі умови гарантійного обслуговування зволожувачів повітря В обов'язковому порядку при експлуатації ультразвукових зволожувачів повітря необхідно використовувати оригінальний фільтр-картридж для зм'якшення води. Рекомендується використовувати дистильовану або попередньо очищену воду. Термін служби фільтра-картриджа залежить від ступеня твердості використаної води і може не прогнозовано зменшуватися, в результаті чого можливе утворення білого осаду (наковий зволожувача повітря і на мембрані самого зволожувача повітря) (даного осад може не відділятися і за допомогою прикладеної до зволожувача повітря щітки). Для зниження ймовірності виникнення такого осаду фільтр-картридж вимагає періодичної своєчасної заміни. Внаслідок вичерплення ресурсу фільтрів в зволожувачі повітря може знижуватися продуктивність виходу вологи, що вимагає регулярної періодичної заміни фільтрів відповідно до інструкції по експлуатації. За перерахованої в діюсному пункті несправності зволожувачів повітря і виниклих у зв'язку з такими несправностями яких-небудь збитку у Покупця і третіх осіб Продавець, Імпортер, Виготовлювач відповідальності не несуть і дійсна гарантія на такі несправності зволожувачів повітря не поширюється. При експлуатації зволожувачів повітря рекомендується використовувати тільки оригінальні аксесуари виробника.

З моменту підписання Покупцем Гарантійного талона вважається, що:

- Уся необхідна інформація про кулений виріб і його споживчі властивості у відповідності зі ст. 15 Закону «Про захист прав споживачів» надана Покупцеві в повному обсязі;
- Покупцеві одержав Інструкцію з експлуатації куленого виробу російською та ..... мовою;

- Покупцеві ознайомлений і згодний з умовами гарантійного обслуговування/особливостями експлуатації куленого виробу;
- Покупцеві претензій до зовнішнього вигляду/комплектності ..... куленого товару не має.

якщо виріб перевірявся в присутності Покупця написати «Робота»

Покупцеві:

Підпис:

Дата:





СПЛИТ-СИСТЕМА



МОБИЛЬНАЯ АИСКОНДИЦИОНЕР



МОБИЛЬНАЯ АИСКОНДИЦИОНЕР



НАКОПИТЕЛЬСКОЕ ВОДО НАГРЕВАТЕЛИ



ПРОТЯЖИМО ВОДОНАГРЕВАТЕЛИ



ГАЗОВОЕ КОТЛОВА



ЭЛЕКТРИЧЕСКОЕ КОМИН



МОБИЛЬНЫЕ ТЕПЛО ВОДОНАГРЕВАТЕЛИ



ТЕПЛО ВОДОНАГРЕВАТЕЛИ



ЭЛЕКТРИЧЕСКОЕ КОМИН



ЭЛЕКТРИЧЕСКОЕ КОМИН



ЭЛЕКТРИЧЕСКОЕ КОМИН



В тексте и цифровых обозначениях инструкции могут быть допущены технические ошибки и опечатки. Изменения технических характеристик и ассортимента могут быть произведены без предварительного уведомления. У текста та цифрових позначеннях інструкції можуть бути допущені технічні помилки і друкарські помилки. Зміни технічних характеристик та асортименту можуть бути змінені без попереднього повідомлення.

Electrolux is a registered trademark used under license from AB Electrolux (publ).

Електролюкс – зарегистрированная торговая марка, используемая в соответствии с лицензией Electrolux AB (публ.).

[www.home-comfort.ru](http://www.home-comfort.ru)  
[www.electrolux.ru](http://www.electrolux.ru)  
[www.home-comfort.in.ua](http://www.home-comfort.in.ua)  
[www.electrolux.ua](http://www.electrolux.ua)

